

 TOW75TA

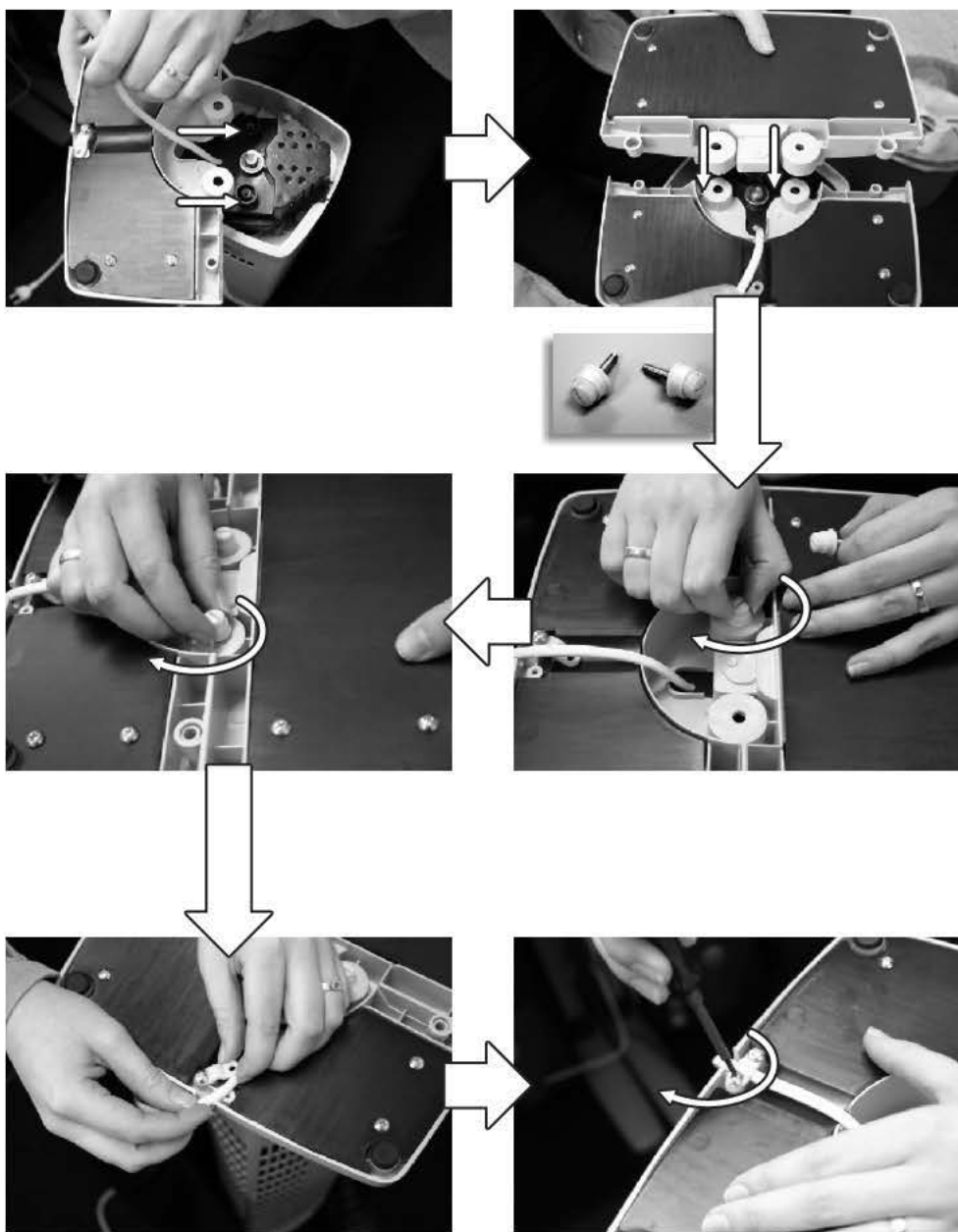


WWW.ELRO.EU
Roos Electronics by,
Postbus 117, 5126 ZJ Gilze, Holland
WWW.ELRO-NL.COM - WWW.ELRO-BE.COM
Roos Electronics GmbH Arnsberg-Germany
WWW.ROOSELECTRONICS.DE
EDEN, Vallauris, France WWW.EDEN.FR
C H Byron Corporation, Bromsgrove, U.K.
WWW.CHBYRON.COM

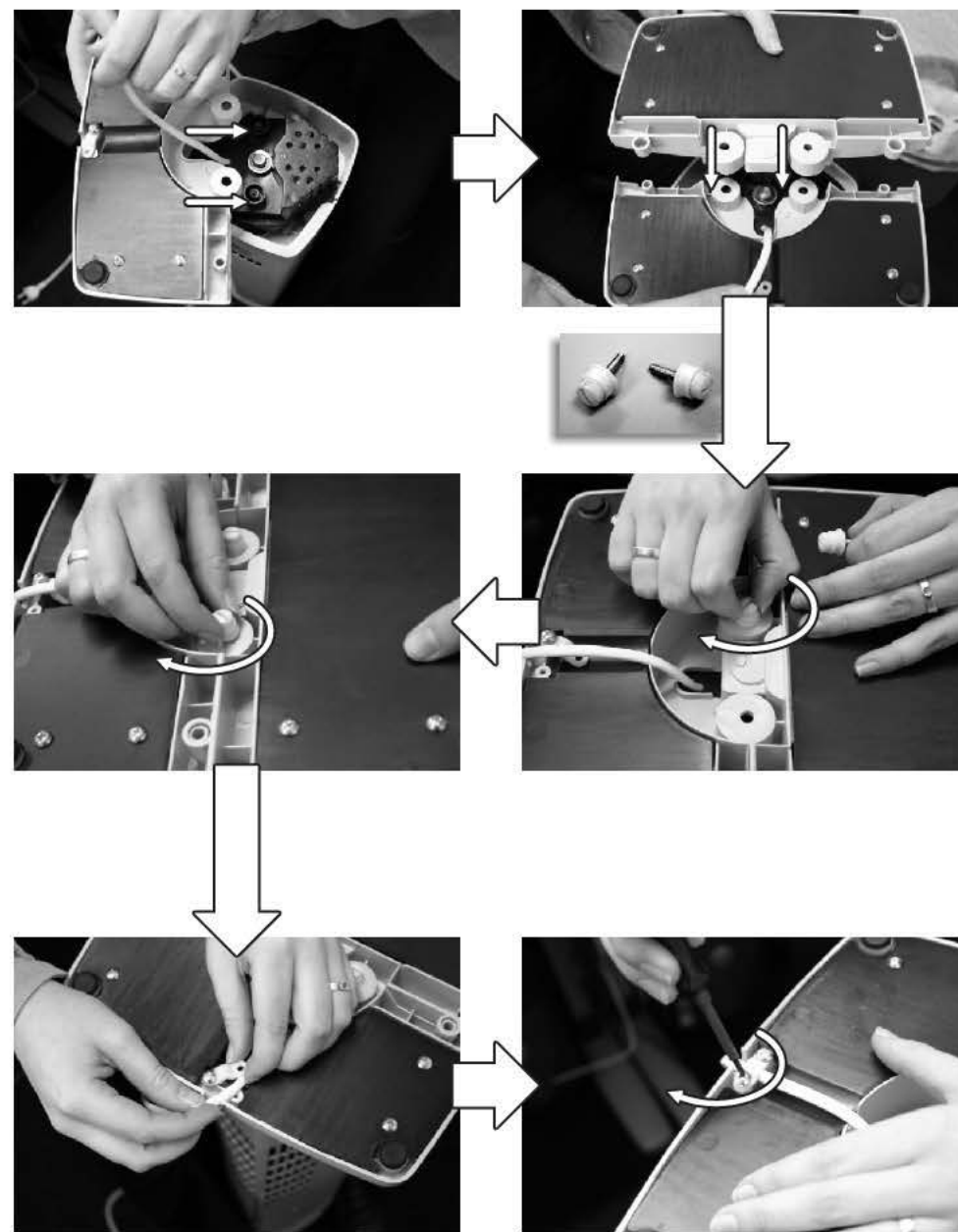


230V~50Hz.
38Watt

HOW TO ASSEMBLE - MONTAGE
ASSEMBLAGE - ZUSAMMENBAU



HOW TO ASSEMBLE - MONTAGE
ASSEMBLAGE - ZUSAMMENBAU



IMPORTANT SAFEGUARDS TOW75TA

WHEN USING ELECTRICAL APPLIANCES, BASIC PRECAUTIONS SHOULD ALWAYS BE FOLLOWED TO REDUCE RISK OF FIRE, ELECTRIC SHOCK, AND INJURY TO PERSONS OR PROPERTY, INCLUDING THE FOLLOWING:

1. Read all instructions before using this fan.
2. Extreme caution and reasonable supervision is necessary when any electrical appliance is used by or near children or invalids and whenever the fan is left operating and unattended.
3. Do not operate any fan with a damaged cord or plug or after the fan has malfunctioned, been dropped or damaged in any manner.
4. Do not run cord under carpeting. Do not cover cord with throw rugs, runners or the like. Arrange cord away from traffic area where it will not be tripped over.
5. Do not insert or allow foreign objects to enter any ventilation opening as this may cause an electric shock, fire, or damage the fan.
6. To prevent a possible fire, do not block air intakes or exhaust in any manner. Do not use on soft surfaces, like a bed, where openings may become blocked.
7. Use this fan only as described in this manual. Any other use not recommended by the manufacturer may cause fire, electric shock, injury to persons, or other damage to property.
8. To prevent overload and blown fuses, be sure that no other appliance is plugged into the same outlet (receptacle) or into another outlet (receptacle) wired into the same circuit.
9. We do not recommend use of an extension cord as it may overheat and cause a risk of fire. However, if you have to use an extension cord, the cord should be No. 14 AWG minimum size and rated not less than 1875 watts, and has to be used only for supplying power to this fan.
10. Be sure that the plug is fully inserted into appropriate receptacle. Please remember that receptacles also deteriorate due to aging and continuous use: check periodically for signs of overheating or deformations evidenced by the plug. Do not use the receptacle and CALL your electrician.
11. Make sure that no pieces of polystyrene or other packaging material have been left between one element of the appliance and another. It may be necessary to pass over the appliance with a vacuum cleaner.

SAVE THESE INSTRUCTIONS

OPERATING INSTRUCTIONS

1. Plug into any 220-240V, 50 Hz, AC source (see important safeguards regarding use of extension cords).
2. Your fan is equipped with controls conveniently placed on the top of the fan: \
 - Push Button Speed Controls:
 - 0 = OFF 1=LOW 2=MEDIUM 3=HIGH
 - The Oscillation button allows you to turn this feature On or Off.

Timer

Set the timer at the desired time and the fan will automatically stop when the selected time has elapsed. When not using the timer, set the Timer Knob (5) to ON. If the Timer Knob is set to OFF, the fan will not operate with the Push Button Speed Controls.

SPECIFICATIONS

Power Supply :220-240V AC, 50 Hz
Wattage :38 Watts

CARE & CLEANING

Always disconnect the cord from the electrical outlet when cleaning your fan. Light accumulated dust may be removed from the fan with a soft cloth or vacuum cleaner using the dusting brush attachment. Interior dust can often be removed by using a vacuum cleaner in its blower mode with a crevice tool attachment. Wipe the exterior surfaces of the fan occasionally with a cloth moistened (not dripping wet) with a solution of mild detergent and water. Dry the case thoroughly with a soft dry cloth before operating the fan.

CAUTION

Do not allow water to run into the interior of the fan as this could create a fire or electric shock hazard. The fan motor is factory lubricated for life and will require no further lubrication. No other user maintenance is required or recommended. If service is required, send your fan to the nearest authorized service depot. Store fan in a clean dry place when not in use.

PARTS

1. Grille
2. Front Case
3. Push Button Switches
4. Oscillation button
5. Timer Knob - TOW75T
6. Cord



TOW75TA BELANGRIJKE VOORZORGSMAATREGELEN

BIJ HET GEBRUIK VAN ELEKTRISCHE APPARATEN DIENT ER ALTIJD EEN AANTAL ESSENTIËLE VOORZORGSMAATREGELEN TE WORDEN GENOMEN OM BRAND, ELEKTRISCHE SCHOKKEN EN VERWONDINGEN VAN PERSONEN, SCHADE AAN DE OMGEVING TE VOORKOMEN. HIERONDER WORDT ER EEN AANTAL GENOEMD:

1. Lees de gehele gebruiksaanwijzing alvorens deze ventilator te gebruiken.
2. Laat de ventilator niet onbeheerd achter.
3. Gebruik de ventilator niet meer als het snoer of de stekker beschadigd zijn, als er een storing in het apparaat is geweest, men de ventilator heeft laten vallen of als deze op andere wijze beschadigd is geraakt.
4. Leg het snoer niet onder de vloerbedekking. Bedek het snoer niet met kleden, maten, etc. Leg het snoer zo dat het niet door de loopruimte loopt, zodat mensen er niet over kunnen struikelen.
5. Steek geen voorwerpen in ventilatieopeningen en zorg dat er niets in deze openingen kan binnendringen, aangezien dit kan leiden tot elektrische schokken, brand of schade aan de ventilator.
6. Om brandgevaar te voorkomen geen openingen voor luchtinname of afvoer afdekken. Niet gebruiken op zachte ondergrond, zoals een bed, aangezien hierdoor de openingen afgesloten kunnen worden.
7. Gebruik deze ventilator alleen op de in deze gebruiksaanwijzing omschreven wijze. Elke andere wijze van gebruik die niet door de fabrikant geadviseerd is, kan leiden tot brand, elektrische schokken, verwondingen bij personen of schade aan andere voorwerpen.
8. Om overbelasting en doorslaande stoppen te voorkomen, dient u ervoor te zorgen dat er geen ander apparaat is aangesloten op hetzelfde stopcontact of op een ander stopcontact dat is aangesloten op hetzelfde circuit.
9. Het gebruik van een verlengsnoer wordt afgeraden, aangezien dit oververhit kan raken en brandgevaar kan opleveren. Als u echter toch een verlengsnoer wilt gebruiken, dient u hiervoor een minimum formaat van nr. 14 AWG te nemen met een vermogen van minimaal 1875 watt, en mag dit snoer alleen worden gebruikt voor de stroomtoevoer naar deze ventilator.
10. Let op dat de stekker helemaal in een hiervoor geschikt stopcontact is gestoken. Denk eraan dat stopcontacten ook in kwaliteit achteruitgaan door veroudering en veelvuldig gebruik: controleer regelmatig op tekenen van oververhitting of vervormingen veroorzaakt door de stekker. Gebruik in deze gevallen het stopcontact niet langer en NEMM CONTACT OP met uw elektricien.
11. Let op dat er geen stukken polystyreen of ander verpakkingsmateriaal zijn achtergebleven tussen de verschillende delen van het apparaat. Het kan nodig zijn om met de stofzuiger over het apparaat te gaan.

BEWAAR DEZE GEBRUIKSAANWIJZING

BEDIENING

1. Steek de stekker in het stopcontact (zie belangrijke voorzorgsmaatregelen over het gebruik van verlengsnoeren)
2. Uw ventilator is aan de bovenzijde voorzien van eenvoudig te bedienen knoppen: Drukknoppen voor snelheidsregeling:
0 UIT 1 LANGZAAM 2 GEMIDDELD 3 SNEL
Met de knop Zie 4. kunt u kiezen of u de ventilator wilt laten oscilleren of niet (aan of uit).

TIMER

Stel de timer in op de gewenste tijd en de ventilator gaat automatisch uit als de ingestelde tijd verstreken is. Als u de timer niet gebruikt, dient u de Timerknop (5) op ON te zetten. Als de timerknop op OFF staat kan de ventilator niet worden bediend met de drukkknoppen voor snelheidsregeling.

SPECIFICATIES

Voeding 220-240 Watt wisselstroom, 50Hz
Wattage 38 watt

BEHANDELING EN REINIGING

Haal altijd de stekker uit het stopcontact als u uw ventilator gaat schoonmaken. Stof dat zich aan de buitenkant op de ventilator heeft verzameld kan met een zachte doek worden verwijderd of met de stofzuiger met opzetborsteltje. Stof aan de binnenkant kan vaak worden verwijderd met de stofzuiger in de blaasstand met een smal opzetstuk. Veeg de oppervlakken aan de buitenkant af en toe schoon met een vochtige doek (niet druipend nat) met een mild reinigingsmiddel en water. Droog de buitenkant zorgvuldig af met een zachte droge doek voordat u de ventilator aanzet.

LET OP: laat geen water binnenin de ventilator lopen aangezien dit tot brand of elektrische schokken kan leiden. De motor van de ventilator is voor de gehele levensduur door de fabriek gesmeerd en hoeft niet verder gesmeerd te worden. Verder onderhoud door de gebruiker is niet nodig en wordt niet geadviseerd. Als er onderhoud nodig is, dient u uw ventilator op te sturen naar het dichtstbijzijnde servicecentrum. Bewaar de ventilator als u hem niet gebruikt in een schone droge ruimte.

ONDERDELEN

1. Beschemrooster
2. Voorplaat
3. Drukknoppen
4. Knop voor ronddraaien
5. Timerknop - TOW75T
6. Snoer



VENTILATEUR VERTICAL TOW75TA

PRECAUTIONS IMPORTANTES

LORSQUE VOUS UTILISEZ DES APPAREILS ÉLECTRIQUES, VEILLEZ TOUJOURS À PRENDRE UN CERTAIN NOMBRE DE PRÉCAUTIONS DE BASE POUR LIMITER LES RISQUES D'INCENDIE, D'ÉLECTROCUTION, DE BLESSURE OU DE DOMMAGES MATÉRIELS, PARMIS LESQUELLES LES PRÉCAUTIONS SUIVANTES :

- Lisez toutes les instructions avant d'utiliser le ventilateur.
- La plus grande prudence et une surveillance responsable sont indispensables lorsque des appareils électriques sont utilisés par des enfants ou des invalides ou à proximité directe d'enfants ou d'invalides et lorsque le ventilateur est laissé en fonctionnement sans surveillance.
- Ne pas utiliser de ventilateur dont le cordon d'alimentation ou la fiche est endommagé(e) ou après toute forme de dysfonctionnement, de chute ou d'endommagement du ventilateur.
- Ne faites pas passer le cordon d'alimentation sous une moquette. Ne le recouvrez pas de tapis, de chemins ou d'autres revêtements de même type. Disposez le cordon à l'écart de toute zone de passage où il pourrait présenter des risques de trébuchement.
- N'insérez aucun objet à travers les ouvertures de ventilation (risques d'électrocution, d'incendie ou d'endommagement du ventilateur).
- Pour éviter un risque d'incendie, ne bloquez jamais les prises ou la sortie d'air de quelque manière que ce soit. N'utilisez pas l'appareil sur une surface molle, comme par exemple un lit, sur laquelle les ouvertures risqueraient d'être obturées.
- N'utilisez ce ventilateur que de la façon décrite dans ce manuel. Toute autre forme d'utilisation non recommandée par le fabricant présente des risques d'incendie, d'électrocution, de blessures ou de dommages matériels.
- Pour éviter les risques de surcharge et de fusibles fondus, assurez-vous qu'aucun autre appareil électrique n'est branché sur la même prise ou sur une autre prise connectée au même circuit.
- Nous déconseillons l'utilisation d'une rallonge, celle-ci présentant des risques de surchauffe et d'incendie. Si vous devez néanmoins utiliser une rallonge, utilisez une rallonge de calibre AWG 14 ayant une capacité nominale minimale de 1875 watts. Cette rallonge doit exclusivement servir à l'alimentation du ventilateur.
- Assurez-vous que la fiche est insérée à fond dans une prise appropriée. N'oubliez pas que les prises sont également sujettes à une usure due à l'âge et à une utilisation continue : vérifiez régulièrement si la prise présente des signes de surchauffe ou de déformation en observant la fiche correspondante. En cas de doute, n'utilisez pas la prise et APPELEZ votre électricien.
- Assurez-vous qu'aucun morceau de polystyrène ou autre matériel d'emballage ne reste entre deux éléments de l'appareil. Il peut être nécessaire de passer l'appareil à l'aspirateur.

CONSERVEZ CES INSTRUCTIONS.

INSTRUCTIONS D'EMPLOI

- Brancher l'appareil sur une prise électrique de 220V (voir les précautions à prendre concernant l'utilisation de rallonges).
- Les commandes de votre ventilateur sont situées sur le dessus de l'appareil pour plus de facilité : Touches de commande de vitesse : 0 Arrêt 1 Lent 2 Moyen 3 Rapide. La touche d'oscillation permet d'allumer ou d'éteindre cette fonction. Ce ventilateur a un angle d'oscillation de 75°.

MINUTERIE

Réglez la minuterie sur la valeur désirée et le ventilateur s'arrêtera automatiquement à l'issue du cycle sélectionné. Si vous n'utilisez pas cette minuterie, mettez la commande de la minuterie sur ON. Si la commande de la minuterie est mise sur OFF, le ventilateur ne fonctionnera pas avec les touches de commande de vitesse.

CARACTÉRISTIQUES

Alimentation 220V AC 50Hz
Puissance 38 watts

ENTRETIEN & NETTOYAGE

Retirez toujours le cordon de la prise électrique lorsque vous nettoyez le ventilateur. Enlevez les accumulations de poussières légères avec un chiffon doux ou avec un aspirateur équipé de la brosse correspondante. La poussière à l'intérieur peut généralement être éliminée avec un aspirateur en mode souffleur muni d'un suceur plat. Esuyez périodiquement les surfaces extérieures du ventilateur à l'aide d'un chiffon humidifié (non trempé) et d'une solution de détergent doux et d'eau. Essuyez et séchez minutieusement le boîtier avant de remettre le ventilateur en marche.

ATTENTION

veillez toujours à ce que de l'eau ne puisse pas pénétrer à l'intérieur du ventilateur (risque d'incendie ou d'électrocution). Le moteur du ventilateur est lubrifié d'origine et ne requiert plus aucun graissage complémentaire. Aucune autre forme d'entretien par l'utilisateur n'est requise ou recommandée. Si une intervention sur l'appareil est requise, envoyez votre ventilateur au centre de service autorisé le plus proche. Si vous n'utilisez pas le ventilateur, conservez-le dans un endroit propre et sec.

COMPOSANTS

- Grille
- Boîtier avant
- Touches de commande
- Touche d'oscillation
- Commande de minuterie - TOW75T
- Cordon



SÄULENVENTILATOR TOW75TA

WICHTIGE SICHERHEITSHINWEISE

UM BRÄNDE, ELEKTRISCHEN SCHLAG, VERLETZUNGEN ODER BESCHÄDIGUNGEN AN ANDEREN GEGENSTÄNDEN ZU VERMEIDEN, SOLLTEN EINIGE GRUNDLEGENDE REGELN BEI DER BENUTZUNG ELEKTRISCHER GERÄTE IMMER BEACHTET WERDEN:

- Lesen Sie vor Inbetriebnahme des Ventilators die Bedienungsanleitung.
- Wenn der Ventilator in der Nähe von Kindern, hilfsbedürftigen Personen oder ohne Aufsicht betrieben wird, ist besondere Vorsicht geboten.
- Betreiben Sie niemals einen Ventilator, dessen Netzstecker- oder Kabel beschädigt ist, der bereits eine Fehlfunktion aufweist, oder der in sonst irgendeiner Form beschädigt ist.
- Verlegen Sie das Netzkabel nicht unter Teppichen, Läufern o.ä. Verlegen Sie das Kabel nicht in Durchgangsbereichen - Stolpergefahr!!!
- Vermeiden Sie das Eindringen von Fremdkörpern in die Ventilationsöffnungen. Hierdurch können Brände, elektrischer Schlag oder Beschädigungen am Ventilator entstehen.
- Um Brände zu vermeiden, decken Sie die Ventilationsöffnungen nicht ab. Betreiben Sie den Ventilator nicht auf weichen Oberflächen (z.B. Bett), um ein versehentliches Abdecken der Ventilationsöffnungen zu vermeiden.
- Verwenden Sie den Ventilator nur entsprechend den Hinweisen in dieser Bedienungsanleitung. Jede Verwendung, die von den Empfehlungen des Herstellers abweicht, kann zu Bränden, elektrischem Schlag, Verletzungen oder Beschädigungen an anderen Gegenständen führen.
- Um Überlastung oder ein Durchbrennen der Sicherungen zu vermeiden, stellen Sie sicher, dass kein anderes Gerät an die gleiche Steckdose (Mehrfachstecker) oder an eine andere Steckdose am gleichen Stromkreis angeschlossen ist.
- Von der Benutzung eines Verlängerungskabels wird abgeraten, da sich dies überhitzen und so einen Brand auslösen könnte. Wenn Sie jedoch ein Verlängerungskabel benutzen, sollte dieses der Norm DIN VDE 0700 entsprechen und für eine Leistung von mindestens 1875 Watt ausgelegt sein. Verwenden Sie dieses Kabel ausschließlich für die Stromversorgung des Ventilators.
- Achten Sie darauf, dass der Netzstecker vollständig in der Steckdose steckt. Bedenken Sie, dass auch Steckdosen Verschleiß- und Alterungsprozessen unterliegen: Prüfen Sie Steckdosen regelmäßig auf Beschädigungen oder Zeichen von Überhitzung. Im Falle einer Beschädigung verwenden Sie die Steckdose nicht und setzen Sie sich mit einem Elektriker in Verbindung.
- Stellen Sie sicher, dass sich kein Verpackungsmaterial im oder am Gerät befindet

BEWAHREN SIE DIESE BETRIEBSANLEITUNG AUF

BEDIENUNG

- Verbinden Sie das Netzkabel mit einer Steckdose. Beachten Sie die o.a. Hinweise zur Verwendung von Verlängerungskabeln.
- Die Bedienelemente sind leicht zugänglich auf der Oberseite des Ventilators angeordnet: Druckknöpfe zur Geschwindigkeitsregelung: 0 AUS 1 LANGSAM 2 MITTEL 3 SCHNELL
Der Knopf zur Regelung der Oszillation schaltet diese An oder Aus. Der Ventilator oszilliert in einem Winkel von 75°.

TIMER

Wählen Sie mit dem Einstellrad (5) die gewünschte Zeit. Nach Ablauf der Zeit stellt der Ventilator automatisch den Betrieb ein. Wenn Sie den Timer nicht nutzen, stellen Sie das Rad auf die Position ON. Wenn das Rad auf der Position OFF steht, funktioniert der Ventilator nicht - unabhängig von anderen Einstellungen.

TECHNISCHE DATEN

Stromversorgung 220-240 Volt, 50Hz, Wechselstrom
Leistung 38 Watt

REINIGUNG UND PFLEGE

Trennen Sie den Ventilator vor der Reinigung von der Stromversorgung. Staub kann mit einem weichen Tuch oder einem Staubsauger mit Bürstenaufsatz entfernt werden. Staub im Inneren des Geräts kann mit einem Staubsauger im Gebläsemodus und einer Fugendüse entfernt werden. Reinigen Sie das Gehäuse von Zeit zu Zeit mit einem feuchten Tuch (nicht nass) und einer milden Seifenlösung. Wischen Sie gründlich mit einem trockenen, weichen Tuch nach bevor Sie den Ventilator wieder in Betrieb nehmen.

ACHTUNG: Achten Sie darauf, dass kein Wasser in das Innere des Gehäuses läuft, da dies zu Bränden oder elektrischem Schlag führen kann. Eine zusätzliche Schmierung des Motors ist nicht nötig. Weitere Wartungsmaßnahmen sind nicht erforderlich. Falls Störungen auftreten, senden Sie den Ventilator an einen autorisierten Fachhändler. Wenn der Ventilator nicht benutzt wird, sollte er an einem trockenen, sauberen Ort aufbewahrt werden.

BAUTEILE

- Luftaustrittsgitter
- Gehäuse
- Druckschalter
- Oszillationsregelung
- Timer - TOW75T
- Netzkabel. In manchen Fällen kann eine Reinigung mit einem Staubsauger angezeigt sein.

